

CÉGEP  
GÉRALD  
GODIN

PLAN  
INSTITUTIONNEL  
DE RÉUSSITE  
2016 – 2021

*Réaliser le meilleur de soi-même*

Adopté par le Conseil d'administration  
30 novembre 2016



# SOMMAIRE

<b>Introduction</b>	<b>4</b>
<b>1. Démarche</b>	<b>5</b>
1.1 Participants à l'élaboration du plan de réussite	5
1.2 Principaux enjeux liés à l'élaboration	5
1.3 Objets et éléments du plan de réussite	5
1.4 Méthodologie	6
1.5 Échéancier des travaux	6
<b>2. Contexte</b>	<b>7</b>
2.1 Bilan du <i>Plan institutionnel de réussite 2013-2015</i>	7
2.2 Environnement interne du Cégep	8
▪ Caractéristiques des étudiants	
▪ Ressources et processus de suivi	
▪ Plan stratégique et projet éducatif du Cégep	
2.3 Environnement externe du Cégep	11
<b>3. Plan institutionnel 2016-2021</b>	<b>13</b>
3.1 Enjeux et orientations stratégiques	13
3.2 Principes	13
3.3 Plan d'action	14
<b>Conclusion</b>	<b>33</b>
<b>Annexes :</b>	<b>35</b>
Annexe 1 : Liste des participants	37
Annexe 2 : Tableaux et graphiques	39

# INTRODUCTION

La mission du Cégep Gérald-Godin prend tout son sens avec la réussite scolaire et éducative des étudiants<sup>1</sup> comme fil conducteur des actions de la communauté collégiale.

La réussite, un phénomène multifactoriel, s'inscrit dans un contexte où les attentes et les besoins sont multiples. Pour l'ensemble de la communauté godinoise, la réussite éducative demeure une priorité, année après année, tout comme la réussite scolaire.

La réussite scolaire, qui est associée au développement de compétences et à l'acquisition de connaissances, se mesure par les résultats pour chacun des cours suivis et l'obtention d'un diplôme signifiant à la fin d'un programme. La réussite éducative, quant à elle, renvoie au développement intégral de chaque personne. Dans ce contexte, la capacité à définir et à concrétiser un projet de vie et la capacité à s'approprier la démarche d'apprentissage qui y est liée représentent les deux principaux éléments en filigrane de toutes les interventions mises en œuvre dans le cadre du plan de réussite.

Le *Plan institutionnel de réussite 2016-2021*, qui est le résultat d'une démarche collective, représente un cadre de référence qui guidera l'ensemble du personnel du Cégep dans ses interventions relatives à la réussite. Par son approche et les objectifs visés, il s'arrime au *Plan stratégique 2016-2021* du Cégep.

Dans le cadre de l'évaluation de la mise en œuvre du *Plan institutionnel de réussite 2013-2015*, les échanges des participants à la démarche et la mise en commun de leurs expertises ont permis de souligner les points forts des actions réalisées pour favoriser la persévérance scolaire et la réussite. Cette démarche a également permis de relever les améliorations qui pourraient être apportées dans ce domaine. Les débats et discussions se sont poursuivis lors de l'élaboration du présent plan de réussite, cherchant ainsi à peaufiner les stratégies et à déterminer les grandes lignes des interventions qui marqueront les prochaines années.

Le présent document, qui a été élaboré avec la participation des divers intervenants du Cégep, comporte trois sections. La première section porte sur le processus d'élaboration; il est question ici des participants à cette démarche, des enjeux liés à celle-ci, des objets et éléments du plan de réussite, de la méthodologie privilégiée et de l'échéancier des travaux. La deuxième section comporte des informations relatives au contexte à l'intérieur duquel s'insèrent les interventions à la réussite (bilan du *Plan institutionnel de réussite 2013-2015*, environnements interne et externe), nous permettant de mieux comprendre les enjeux et défis à relever pour la communauté godinoise dans le cadre de la mise en œuvre du plan de réussite. Dans la dernière section, les principaux éléments du *Plan institutionnel de la réussite 2016-2021* sont présentés : les objectifs visés de même que les cibles et indicateurs qui y sont connexes. En annexes, plusieurs documents permettent d'obtenir de plus amples informations concernant le processus d'élaboration du plan de réussite et les activités retenues pour la mise en œuvre de celui-ci (actions, responsabilités et échéancier).

---

<sup>1</sup> Le genre masculin est utilisé à titre d'épicène.

# 1. Démarche

## 1.1 Participants à l'élaboration du plan de réussite

Le *Plan institutionnel de réussite 2016-2021* est le résultat des travaux du Comité institutionnel de réussite, qui comprend des personnes qui représentent divers groupes du Cégep. Les membres du comité ont eu l'occasion d'échanger à propos des grandes orientations du Cégep en ce qui a trait aux mesures d'aide à la réussite et aux services favorisant la persévérance et la réussite des étudiants en tenant compte de divers éléments, notamment le bilan du plan de réussite précédent et une consultation au Cégep.

Les représentants des étudiants, du personnel enseignant, du personnel de soutien, du personnel professionnel, les membres de la Direction et les représentants externes ont pu exprimer leur avis à la Commission des études et au Conseil d'administration. Le *Plan institutionnel de réussite 2016-2021*, qui s'arrime avec le *Plan stratégique 2016-2021*, a été adopté par le Conseil d'administration à la suite de la recommandation de la Commission des études.

## 1.2 Principaux enjeux liés à l'élaboration

Deux principaux enjeux liés à l'élaboration du plan de réussite sont à souligner. Premièrement, les échanges doivent permettre de choisir, parmi la panoplie d'outils et de stratégies possibles, les moyens d'action à privilégier pour atteindre les objectifs visés. Deuxièmement, il est essentiel de définir de façon claire et précise les rôles et responsabilités des divers intervenants et groupes (de même que le processus global des interventions) en vue de favoriser à la fois la circulation de l'information et la concertation au cours des prochaines années.

## 1.3 Objets et éléments du plan de réussite

En fonction des enjeux liés à la présente démarche d'élaboration du plan de réussite, les deux principaux objets et les éléments qui y sont rattachés sont les suivants :

### 1. Objectifs visés

- Présentation des objectifs visés
- Identification des résultats prévus (cibles) et des indicateurs en lien avec les objectifs visés

## 2. Mise en œuvre du *Plan institutionnel de réussite*

- Responsabilités des intervenants
- Actions prévues et calendrier de réalisation
- Mécanismes de suivi

### 1.4 Méthodologie

L'élaboration du *Plan institutionnel de réussite 2016-2021* a été possible grâce aux échanges dans divers groupes et instances à partir des informations (de nature qualitative et quantitative) découlant de plusieurs sources dont les suivantes :

- *Bilan du Plan institutionnel de réussite 2013-2015*;
- Bilans annuels de suivi du *Plan institutionnel de réussite 2013-2015*;
- Tableaux de bord annuels sur la réussite scolaire;
- Rapports sur les activités du Centre d'aide en français;
- Données statistiques locales (fichiers Clara du Cégep);
- Fichiers PSEP du Service régional d'admission du Montréal métropolitain (SRAM).

### 1.5 Échéancier des travaux

La communauté godinoise a élaboré un plan institutionnel de réussite pour les prochaines années en vue de favoriser la persévérance et la réussite chez les étudiants au Cégep Gérard-Godin. L'échéancier des travaux est le suivant :

24 mars 2016 :	Première rencontre du Comité institutionnel de la réussite
14 avril 2016 :	Deuxième rencontre du Comité institutionnel de la réussite
28 avril 2016 :	Troisième rencontre du Comité institutionnel de la réussite
12 mai 2016	Quatrième rencontre du Comité institutionnel de la réussite
19 mai 2016	Adoption du plan de réussite par le Comité institutionnel de la réussite Sujet abordé à la Commission des études
13 octobre 2016 :	Dépôt et adoption du plan de réussite par la Commission des études
17 novembre 2016 :	Adoption du plan de réussite par la Commission des études
30 novembre 2016 :	Adoption du plan de réussite par le Conseil d'administration

## 2. Contexte

Dans la présente section, il est question tout d'abord des constats qui découlent du bilan du plan de réussite précédent, puis de l'identification de plusieurs éléments en lien avec l'environnement interne et externe du Cégep Gérald-Godin. Ces données ont été prises en considération dans le cadre du processus d'élaboration du *Plan institutionnel de réussite 2016-2021*.

### 2.1 Bilan du *Plan institutionnel de réussite 2013-2015*

Les travaux collectifs ayant mené au bilan du *Plan institutionnel de réussite 2013-2015* ont permis de relever les points forts et les points à améliorer quant aux interventions à la réussite. Cette démarche a ainsi pu faire ressortir les grandes lignes du prochain plan de réussite.

L'analyse des interventions des deux dernières années a permis de relever les **points forts** suivants<sup>2</sup> :

- Des mesures d'aide à la réussite ont été implantées dans tous les départements-programmes et dans tous les regroupements, s'ajoutant ainsi aux services déjà existants. La diversité des mesures et services mis en œuvre permet de toucher des groupes et sous-groupes aux besoins différents;
- Le dévouement des intervenants (personnel de soutien, personnel professionnel, personnel enseignant, personnel cadre et hors cadres) qui cherchent constamment à se dépasser et à améliorer les stratégies pour favoriser la persévérance et la réussite des étudiants est à souligner. L'analyse des indicateurs de réussite par toutes les équipes grâce à des tableaux de bord annuels et des bilans officiels permet la mise en place d'un environnement propice au suivi continu des interventions et de leurs résultats;
- Les taux de réinscription en 3<sup>e</sup> session (programmes préuniversitaires et techniques) et les taux de diplomation (temps requis et deux ans après la durée prévue) dans les programmes préuniversitaires au Cégep Gérald-Godin sont, dans l'ensemble, plus élevés que ceux du réseau collégial.

La communauté collégiale estime que des **améliorations** pourraient être apportées aux interventions à la réussite, et aux stratégies qui y sont connexes, plus précisément aux éléments suivants :

- La stratégie de diffusion du *Plan institutionnel de réussite* devrait être revue afin de s'assurer qu'il soit mieux connu des étudiants et du personnel de l'institution;
- Il serait intéressant de développer des outils permettant de bien connaître, chaque année, les caractéristiques et besoins des étudiants;

---

<sup>2</sup> Les points forts et les points à améliorer sont des extraits du *Bilan du Plan institutionnel de réussite 2013-2015* (pages 61-62).

- Des mesures spécifiques s’adressant aux nouveaux étudiants devraient être mises sur pied en vue d’améliorer les taux de réussite en première session au Cégep Gérald-Godin (programmes techniques et préuniversitaires) qui sont, dans l’ensemble, moins élevés que ceux du réseau collégial;
- Une analyse devrait porter sur la persévérance et la réussite des étudiants des programmes techniques en vue d’adopter des mesures et services favorisant le taux de diplomation (temps requis et deux ans après la durée prévue) dans les programmes techniques qui sont présentement inférieurs à ceux du réseau collégial;
- Il est important de s’assurer de l’accès aux services d’aide (Centre d’aide en français, SAIDE, aide pédagogique individuelle, psychologue, etc.) en allouant les ressources adéquates à la réussite;
- L’adoption d’une politique, accompagnée de la mise en œuvre d’une série de mesures s’adressant aux étudiants allophones et à ceux issus de l’immigration, s’avère incontournable;
- Il est primordial de développer des procédures de suivi en ce qui concerne la réussite des étudiants de la Formation continue et de mettre sur pied, au besoin, des mesures d’aide et services pour favoriser leur persévérance et réussite.

## 2.2. Environnement interne du Cégep

Il est essentiel de se pencher sur les facteurs qui peuvent favoriser ou non la persévérance scolaire et la réussite afin de faire un choix éclairé quant aux objectifs visés et aux moyens d’actions à privilégier dans le cadre de la mise en œuvre du *Plan institutionnel de réussite 2016-2021*. Les principales composantes de l’environnement interne abordées dans la section 2.2 sont les suivantes : les caractéristiques des étudiants, les ressources, le processus de suivi, le plan stratégique et le projet éducatif du Cégep.

### **Caractéristiques des étudiants**

Il y a lieu de connaître de façon adéquate les attentes et les besoins des personnes qui poursuivent des études collégiales pour mettre en place les conditions favorables à la réussite et au développement global de chaque étudiant. Dans ce contexte, l’instauration d’un milieu de vie à la fois enrichissant et stimulant en sera facilitée.

### ***Enseignement régulier***

Parmi les caractéristiques générales de la population étudiante au Cégep Gérald-Godin, nous pouvons relever que les étudiants, en grande majorité francophones, proviennent surtout de l’ouest de l’île de Montréal et de l’est de Vaudreuil-Soulanges. À l’automne 2015, quelque 1 200 étudiants (âgés de 18 à 25 ans, en général) poursuivaient leurs études à l’enseignement régulier au Cégep Gérald-Godin. Près de 70 % d’entre eux poursuivent leurs études dans les programmes préuniversitaires; ils sont inscrits, pour la plupart, en *Sciences de la nature* et en *Sciences humaines*.



Depuis plusieurs années, la moyenne générale au secondaire des étudiants dans les programmes préuniversitaires (population A, sans passé collégial) est similaire à celle des étudiants poursuivant leurs études dans ces programmes au sein du réseau collégial, ce qui n'est pas le cas pour ceux des programmes techniques (la moyenne générale au secondaire des étudiants du Cégep étant inférieure à celle des étudiants dans le réseau collégial).

Le passage secondaire-collégial demeure un défi à relever pour plusieurs étudiants, les taux de réussite en première session moins élevés que ceux du réseau collégial le démontrent. La persévérance scolaire est toutefois présente, les taux de réinscription en 3<sup>e</sup> session étant plus élevés que ceux du réseau collégial. Les taux de diplomation dans les programmes préuniversitaires sont plus élevés que ceux du réseau collégial, contrairement aux taux de diplomation dans les programmes techniques (inférieurs à ceux du réseau collégial).

Le nombre d'étudiants ayant des besoins spécifiques et qui sont inscrits au SAIDE a augmenté au cours des dernières années (121 étudiants à l'automne 2015 alors qu'il y en avait 15 à l'hiver 2006). Le Cégep a connu également une augmentation du nombre d'étudiants allophones et issus de l'immigration (20 % des nouveaux admis à l'automne 2015 au lieu de 11 % à l'automne 2010) de même que celle du nombre d'étudiants athlètes de haut niveau (il y a présentement une vingtaine d'étudiants dans cette situation alors que l'institution n'avait que quelques rares athlètes avant l'automne 2013).

Lors d'une consultation en 2014 sur la vie étudiante<sup>3</sup>, les étudiants ont exprimé leur satisfaction à propos des activités proposées au Cégep (sports, arts et culture, événements pour la communauté). Ils ont manifesté, entre autres, le souhait qu'il y ait plus de voyages, plus d'activités sociales et culturelles. Des améliorations aux infrastructures sportives ont été suggérées.

Enfin, les étudiants de l'enseignement régulier ont une perception positive des mesures et services offerts par le Cégep pour favoriser la réussite<sup>4</sup>. Selon eux, l'accès à ces mesures et services devrait toutefois en être facilité et la promotion des activités devrait être améliorée.

### **Formation continue**

La population étudiante de la Formation continue se distingue à divers niveaux de celle qui poursuit ses études à l'enseignement régulier. Les étudiants, qui proviennent de la grande région de Montréal, sont en majorité allophones. À l'automne 2015, quelque 600 étudiants (âgés de plus de 21 ans, en général) suivaient une formation spécifique (AEC, DEC, RAC et francisation) à la Formation continue du Cégep Gérald-Godin.

Plusieurs étudiants de la Formation continue sont issus de l'immigration et ont déjà poursuivi des études supérieures à l'extérieur du pays. Les études collégiales au Québec exigent à bien des égards une adaptation pour bien des étudiants (langue, culture, etc.) et, par conséquent, représentent un défi à relever. Il est à noter que peu d'étudiants à la Formation continue reçoivent des services du SAIDE et quelques-uns ont des besoins quant à d'autres services, notamment des services d'aide financière. Malgré ces éléments, les taux de réussite à la Formation continue sont, en général, assez élevés.

---

<sup>3</sup> DIRECTION DES ÉTUDES, *La vie étudiante, la force vive du milieu Plan de développement de la vie étudiante*, Montréal, Cégep Gérald-Godin, août 2014. 51 pages.

<sup>4</sup> Il est question ici des résultats d'une consultation effectuée en février 2016 dans le cadre *du bilan du Plan institutionnel de la réussite 2013-2015*.

## **Ressources et processus de suivi**

Au cours de leur cheminement scolaire, les étudiants sont accompagnés par les enseignants et le personnel du Cégep. Ces derniers jouent un rôle crucial dans la réussite des étudiants grâce, entre autres, à leur écoute, leur soutien et leurs interventions.

### ***Enseignement régulier***

Deux types de mesures sont proposés par le Cégep Gérald-Godin afin de s'assurer de répondre aux besoins différents des groupes et sous-groupes fréquentant l'institution. Il y a des mesures de nature institutionnelle, c'est-à-dire des services offerts à l'ensemble des étudiants, et des mesures spécifiques aux départements-programmes et aux regroupements.

Chaque année, plusieurs rencontres du personnel concerné à la Direction des études se tiennent afin de permettre des échanges à propos des services offerts aux étudiants et des activités en lien avec la mise en œuvre du plan de réussite. De plus, chacune des équipes produit un plan de travail à l'intérieur duquel il est question des actions prévues, fait un suivi régulier durant l'année, et dresse un bilan annuel.

Depuis 2013-2014, tous les départements-programmes et regroupements proposent des mesures d'aide qui touchent des défis disciplinaires particuliers. Des rencontres ont lieu chaque année dans les départements-programmes et les regroupements afin d'analyser des données en lien avec la réussite (les tableaux de bord, entre autres). Les équipes peuvent ainsi évaluer leurs actions et apporter, s'il y a lieu, des modifications aux mesures d'aide à la réussite. Les actions retenues sont présentées dans les plans de travail des équipes et les résultats des interventions sont analysés dans les bilans annuels.

Les mesures d'aide à la réussite offertes par les départements-programmes et les regroupements tiennent compte des critères suivants :

- Les projets favorisent la concertation au sein des programmes d'études;
- Les projets visent l'amélioration de la réussite des cours ciblés (à la suite de l'analyse, entre autres, des tableaux de bord);
- Les projets sont réalistes, réalisables et mesurables quantitativement ou qualitativement, et des instruments d'évaluation sont prévus;
- Les projets impliquent des interventions directes auprès des étudiants;
- Les nouveaux projets d'amélioration de la réussite, tout comme les mesures et services déjà offerts, sont reconduits ou modifiés à la suite de l'évaluation de données quantitatives (tableaux de bord, par exemple) et qualitatives.

Une conseillère pédagogique est responsable du suivi de la mise en œuvre du *Plan institutionnel de réussite 2013-2015*; elle produit un rapport annuel qui permet aux personnes intéressées à cette question de prendre connaissance des objectifs visés, des actions effectuées et de leurs résultats. Ce rapport fait l'objet d'une présentation à la Commission des études.

Enfin, il existe un Comité institutionnel de la réussite, un comité qui a, entre autres, « le mandat d’animer le milieu et de l’informer des meilleures pratiques et des nouvelles approches en matière de pédagogie liée à la réussite »<sup>5</sup>. Ce comité, qui est composé de représentants des divers groupes du Cégep, a l’occasion de se réunir à quelques reprises chaque année. Les principales activités du comité sont présentées à la Commission des études.

### **Formation continue**

À la Formation continue, les conseillers pédagogiques font un suivi régulier auprès des enseignants en ce qui a trait à la réussite des étudiants et interviennent, au besoin, auprès des étudiants concernés. Un représentant des conseillers pédagogiques participe aux travaux du Comité institutionnel de la réussite et à ceux de la Commission des études.

Des rencontres dans lesquelles participe du personnel de la Formation continue et de l’enseignement régulier ont lieu à quelques reprises durant l’année scolaire. À ces occasions, la réussite des étudiants est l’un des sujets abordés.

### **Plan stratégique et projet éducatif du Cégep**

Le plan stratégique du Cégep Gérald-Godin donne les grandes orientations qui guident l’ensemble des interventions, notamment celles touchant la réussite des étudiants : l’innovation, l’excellence, le milieu de vie stimulant, l’intégration et la collaboration. La mise en œuvre du plan de réussite repose, entre autres, sur la mission de l’institution, les valeurs privilégiées et la vision du Cégep.

Le *Projet éducatif* du Cégep (*Réaliser le meilleur de soi-même*) définit les fondements des activités éducatives et, par le fait même, détermine les balises qui délimitent les actions favorisant la persévérance et la réussite.

## **2.3 Environnement externe du Cégep**

Les milieux (autres que le Cégep) et les groupes dans lesquels évoluent les étudiants définissent leur identité sociale et ont une influence certaine sur leur parcours personnel et scolaire.

Les parents occupent une place centrale dans la vie des étudiants à l’enseignement régulier. La grande majorité d’entre eux habite d’ailleurs chez leurs parents et reçoit un soutien financier de leur part pour les études (98 % des nouveaux étudiants à l’automne 2015<sup>6</sup>). Le niveau de scolarité des parents,

---

<sup>5</sup> Document adopté par la Commission des études du 24 mai 2012.

<sup>6</sup> Les données proviennent des résultats d’un sondage (SPEC 1) auprès des nouveaux admis au Cégep, à l’automne 2015.

qui est sensiblement plus élevé que dans le réseau (59 % chez la mère et 64 % chez le père ayant fréquenté l'université, comparativement à 51 % et 50 % respectivement pour le réseau, en ce qui a trait aux nouveaux étudiants à l'automne 2015), peut jouer un rôle facilitant à certains égards pour la poursuite d'études supérieures. L'appui affectif, l'intérêt aux études et le soutien à divers niveaux des parents contribuent à la persévérance scolaire de nombreux étudiants.

Les préoccupations des étudiants qui sont parents (plusieurs des étudiants à la Formation continue et quelques-uns à l'enseignement régulier) s'ajoutent aux défis à relever lorsqu'ils poursuivent des études. S'y ajoutent parfois un travail rémunéré et des enjeux connexes à celui-ci.

Les étudiants de l'enseignement régulier sont nombreux à occuper un emploi à temps partiel (12 heures en moyenne par semaine). Leurs emplois leur permettent principalement d'atteindre deux objectifs : payer leurs dépenses personnelles (89 % des nouveaux étudiants à l'automne 2015) et acquérir de l'expérience de travail (56 %). Dans le cas des étudiants qui sont responsables d'une famille, l'emploi rémunéré permet de subvenir aux besoins de leurs familles.

L'entourage immédiat des étudiants (les amis, en particulier), les personnes-ressources externes qu'ils côtoient et la culture de leur milieu environnant peuvent également avoir une influence sur leurs attitudes et leurs comportements, de même que sur leurs valeurs (l'importance accordée aux études, par exemple) et la perception de la réalité.

Les liens du Cégep avec les parents sont importants de même que ceux que l'institution peut établir avec les employeurs dans le cadre de la valorisation de la persévérance scolaire et de la réussite. Les échanges avec d'autres intervenants ou organismes sont essentiels pour atteindre divers objectifs communs (favoriser l'intégration aux études collégiales et valoriser l'obtention de diplômes qualifiants, par exemple).

## 3. Plan institutionnel 2016-2021

Le *Plan institutionnel de réussite 2016-2021* décline les principes, les stratégies, les cibles et les mesures de suivi qui représentent le cadre de référence pour les interventions favorisant la persévérance scolaire et la réussite au cours des prochaines années.

Les principaux éléments du plan de réussite s'inscrivent dans la continuité avec le *Plan institutionnel de réussite 2013-2015*. Ainsi, les mesures institutionnelles existantes de même que les mesures spécifiques aux départements-programmes et regroupements sont toujours offertes aux étudiants; s'y ajoutent de nouvelles actions en lien avec le nouveau plan de réussite. Le processus de suivi de ces interventions et les ressources (humaines, matérielles et financières) qui y sont consacrées demeurent sensiblement les mêmes.

### 3.1 Enjeux et orientations stratégiques

Dans son plan stratégique, incluant le plan de réussite, le Cégep Gérard-Godin met l'étudiant au cœur de ses préoccupations. L'institution « vise à soutenir l'excellence par la qualité de l'éducation tout en offrant des services adaptés à la diversité grandissante de la population étudiante »<sup>7</sup>.

Le *Plan institutionnel de réussite 2016-2021* s'arrime avec le *Plan stratégique 2016-2021* du Cégep Gérard-Godin en proposant un plan d'action en lien avec l'un des enjeux relevés dans le plan stratégique, la réussite, tout en tenant compte des enjeux relatifs à la transformation et l'attractivité. Les orientations stratégiques du *Plan stratégique 2016-2021* (innovation, excellence, milieu de vie stimulant, intégration et collaboration) sont les balises à l'intérieur desquelles les divers intervenants se mobilisent pour l'atteinte des objectifs, et plus précisément des cibles du plan de réussite.

### 3.2 Principes

Les principes sous-jacents aux interventions privilégiées dans le cadre de la mise en œuvre du *Plan institutionnel de réussite 2016-2021* sont les suivants :

1. L'étudiant est le premier responsable de sa réussite;
2. La réussite implique l'ensemble des acteurs du Cégep;
3. Le Cégep priorise la réussite du plus grand nombre, dans chacun de ses programmes;
4. La réussite scolaire s'appuie sur la réussite éducative (le développement complet de la personne).

---

<sup>7</sup> CÉGEP GÉRALD-GODIN. *Plan stratégique 2016-2021*, Montréal, Cégep Gérard-Godin, 2016.

Le plan d'action tient compte également des travaux d'une équipe de chercheurs (menée par George D. Kuh)<sup>8</sup> qui a relevé des conditions gagnantes et des pratiques éducatives favorisant la réussite chez les étudiants :

#### **Conditions gagnantes**

- L'apprentissage étudiant au cœur des préoccupations institutionnelles;
- Une culture d'amélioration continue;
- Un milieu adapté à l'enrichissement éducatif;
- Un cheminement clair et précis menant à la réussite éducative;
- Une mission vivante et une philosophie éducative dynamique;
- Une responsabilité partagée pour la qualité de l'éducation et le succès de l'étudiant.

#### **Pratiques éducatives favorisant la réussite**

- Un milieu en soutien aux étudiants;
- Un apprentissage actif et collaboratif;
- Des interactions entre les enseignants et les étudiants;
- Des expériences éducatives enrichissantes en classe et à l'extérieur du Cégep;
- Un niveau de défi scolaire.

### **3.3 Plan d'action**

Des cibles et des indicateurs sont établis pour chacun des objectifs liés à la persévérance scolaire et à la réussite.

La présente section permet également d'avoir une vue d'ensemble des actions à privilégier dans le cadre du plan de réussite.

---

<sup>8</sup> KUH, G. D., J. KINZIE, J. BUCKLEY, B. BRIDGES, J. HAYEK, et al., *What Matters to Student Success : A review of the Literature*, NPEC, 2006.

## INNOVATION

# PROMOTION DES MESURES D'AIDE À LA RÉUSSITE

### STRATÉGIE

Mettre en œuvre une nouvelle stratégie de promotion des mesures d'aide et des services

### CIBLES

- Élaboration d'un nouveau plan de communication pour la promotion du plan de réussite et des mesures d'aide à la réussite
- Augmentation de la proportion d'étudiants et du personnel satisfaits de la diffusion du plan de réussite
- Augmentation de la proportion d'étudiants et du personnel connaissant les mesures d'aide et les services

### MESURES DE SUIVI

- Adoption et mise en œuvre du plan de communication pour le plan de réussite et les services offerts
- Taux de satisfaction plus élevé (sondage) des membres de la communauté godinoise en ce qui concerne la diffusion du plan de réussite
- Proportion plus grande de gens (sondage) qui connaissent les principales mesures d'aide et services

### MOYENS

#### Actions

- Adoption d'un nouveau plan de communication pour la promotion des services et mesures d'aide, en lien avec la diffusion du plan de réussite
- Révision du guide sur les services et mesures d'aide accessible sur le site Internet du Cégep
- Accès sur le site Internet du Cégep de nouveaux outils

#### Responsables

- Direction des études
- Activités d'enseignement
- Activités d'enseignement
- Registrariat, organisation et cheminement scolaires
- Vie étudiante, soutien à l'apprentissage et bibliothèque

#### Échéancier

2016-2017

2016-2017

2017-2018

- |   |   |                  |
|---|---|------------------|
| <ul style="list-style-type: none"> <li>- Capsules sur des thèmes favorisant la réussite scolaire, notamment les normes de présentation des travaux, la gestion du temps, la gestion du stress et la motivation</li> </ul> | <ul style="list-style-type: none"> <li>- Activités d'enseignement</li> <li>- Registrariat, organisation et cheminement scolaires</li> </ul>   | <p>2017-2018</p> |
| <ul style="list-style-type: none"> <li>- Questionnaire Web pour permettre à l'étudiant de mieux comprendre sa situation et en vue de connaître les services pouvant lui être utiles (avec hyperliens)</li> </ul>          | <ul style="list-style-type: none"> <li>- Activités d'enseignement</li> <li>- Registrariat, organisation et cheminement scolaires</li> </ul>   | <p>2018-2019</p> |
| <ul style="list-style-type: none"> <li>- Informations transmises lors d'événements, notamment la Soirée des parents et la Rencontre avec les professionnels de l'orientation et de l'information scolaire</li> </ul>      | <ul style="list-style-type: none"> <li>- Activités d'enseignement</li> <li>- Registrariat, organisation et cheminement scolaires</li> </ul>   | <p>2016-2021</p> |
| <ul style="list-style-type: none"> <li>- Ateliers et conférences (midi) s'adressant à la communauté étudiante ou au personnel du Cégep</li> </ul>   | <ul style="list-style-type: none"> <li>- Activités d'enseignement</li> <li>- Registrariat, organisation et cheminement scolaires</li> <li>- Vie étudiante, soutien à l'apprentissage et bibliothèque</li> </ul> | <p>2016-2021</p> |



## INNOVATION

# CARACTÉRISTIQUES ET BESOINS DES ÉTUDIANTS

### STRATÉGIE

Développer de nouveaux outils permettant de bien connaître, chaque année, les caractéristiques et besoins des étudiants

### CIBLES

- Augmentation du nombre de répondants au SPEC 1 (sondage s'adressant aux nouveaux admis)
- Élaboration d'une plateforme Web, accessible à tout le personnel, pour avoir un portrait, par programme d'études, des étudiants
- Production d'un espace Web avec des hyperliens à des sites Web et documents sur la situation des jeunes et le monde de l'éducation

### MESURES DE SUIVI

- Nombre de répondants au SPEC 1 (sondage s'adressant aux nouveaux admis)
- Implantation d'une nouvelle plateforme Web donnant accès au portrait de la communauté étudiante
- Implantation d'un espace Web portant sur les jeunes et le monde de l'éducation

### MOYENS

#### Actions

- Adaptation du questionnaire SPEC 1 aux besoins du Cégep et obligation de répondre au questionnaire par Omnivox
- Création d'un outil permettant d'avoir des données sur toute la communauté étudiante, notamment sur la réussite des étudiants engagés
- Analyse et interprétation des données par le Comité institutionnel de la réussite, et adaptation, s'il y a lieu, des services

#### Responsables

- Activités d'enseignement
- Activités d'enseignement
- Vie étudiante, soutien à l'apprentissage et bibliothèque
- Direction des études

#### Échéancier

2016-2017

2017-2018

2016-2021

- |  |  |                                   |
|--|--|-----------------------------------|
| <ul style="list-style-type: none"> <li>- Accès à tout le personnel d'une plateforme Web sur le portrait de la communauté étudiante et de son évolution au cours des années           <ul style="list-style-type: none"> <li>▪ Caractéristiques de la population étudiante : nombre de nouveaux admis, nombre total d'étudiants, âge, sexe, langue maternelle, ville, SAIDE, ASÉ, école d'origine;</li> <li>▪ Indicateurs de la réussite (tableau de bord);</li> <li>▪ Cheminement des étudiants ayant quitté le programme (abandons de programme et changements de programme au collégial);</li> <li>▪ Admission aux universités et cheminement scolaire (réussite, abandons);</li> <li>▪ Accès au marché du travail (placement des sortants des programmes techniques);</li> </ul> </li> <li>- Accès à des hyperliens pour des sites Web ou de documents sur la situation des jeunes et sur le monde de l'éducation, notamment les pratiques du réseau</li> </ul> | <ul style="list-style-type: none"> <li>- Direction des études</li> <li>- Activités d'enseignement</li> </ul> | <p>2017-2018</p> <p>2017-2018</p> |
|--|--|-----------------------------------|

## INTÉGRATION - EXCELLENCE

### RÉUSSITE DÈS LA PREMIÈRE SESSION

#### STRATÉGIE

Mettre en œuvre des stratégies favorisant la réussite dès la première session, tout en maintenant les standards de formation

#### CIBLES

- Augmentation des taux de réussite en 1<sup>re</sup> session
- Facilitation de la transition entre le secondaire et le collégial en s'adressant aux élèves et au personnel des écoles secondaires
- Identification, dès leur arrivée au Cégep, des étudiants ayant des questions relatives à l'orientation scolaire et professionnelle
- Promotion de la formation générale auprès des étudiants
- Augmentation des taux de réussite dans les premiers cours de formation générale
- Instauration de moyens favorisant la circulation de l'information et la concertation des intervenants

#### MESURES DE SUIVI

- Taux global de réussite en 1<sup>re</sup> session
- Taux de réussite par cours
- Rencontres avec les élèves et le personnel des écoles secondaires
- Nombre de nouveaux admis suivis en orientation scolaire et professionnelle et résultats
- Activités de promotion de la formation générale
- Moyens mis en place au Cégep pour la diffusion d'informations sur la réussite et la concertation des intervenants

#### MOYENS

##### Actions

- Visites dans les écoles et événements au Cégep avec des jeunes du secondaire pour la diffusion d'informations concernant les particularités des études collégiales, notamment l'horaire, les exigences et la formation générale, de même que le processus de choix

##### Responsables

- Registrariat, organisation et cheminement scolaires
- Personnel enseignant et professionnels

##### Échéancier

2016-2021

vocationnel

- |  |   |  |
|--|---|--|
| <ul style="list-style-type: none"><li>- Rencontres d'arrimage secondaire-collégial<ul style="list-style-type: none"><li>▪ avec le personnel enseignant des deux ordres d'enseignement;</li><li>▪ entre les intervenants du secondaire et du Cégep pour le continuum des services offerts et la circulation de l'information</li></ul></li><li>- Informations aux parents des nouveaux étudiants pour les informer de la transition secondaire-collégial, des exigences des études collégiales, des services offerts et des rôles/responsabilités de tous</li><li>- Accueil des nouveaux admis par les aides pédagogiques individuelles et la conseillère d'orientation précédant leur arrivée, et accueil avec le personnel enseignant en août</li><li>- Mise en œuvre de nouveaux moyens en lien avec l'enseignement et l'apprentissage<ul style="list-style-type: none"><li>▪ Ateliers visant à outiller les étudiants en ce qui concerne les habiletés d'apprentissage : prise de notes, stratégies d'études, etc.;</li><li>▪ Utilisation de nouvelles formes d'autoapprentissage grâce aux nouvelles technologies;</li><li>▪ Soutien particulier aux adultes effectuant un retour aux études</li></ul></li></ul> | <ul style="list-style-type: none"><li>- Activités d'enseignement</li><li>- Personnel enseignant et professionnels</li><br/><li>- Direction des études</li><li>- Personnel enseignant et professionnels</li><br/><li>- Registrariat, organisation et cheminement scolaires</li><li>- Vie étudiante, soutien à l'apprentissage et bibliothèque</li><li>- Personnel enseignant et professionnels</li><br/><li>- Personnel enseignant et professionnels</li></ul> | <p>2016-2021</p><br><p>2016-2021</p><br><p>2016-2021</p><br><p>2016-2021</p> |
|--|---|--|

- |  |   |                  |
|--|---|------------------|
| <ul style="list-style-type: none"> <li>- Adoption de moyens de suivi des étudiants en difficulté <ul style="list-style-type: none"> <li>▪ Admission de certains étudiants plus faibles avec une invitation à participer à des rencontres avec un professionnel (API, par exemple);</li> <li>▪ Invitation des étudiants en difficulté à recourir aux mesures d'aide à la réussite;</li> <li>▪ Jumelage entre anciens étudiants et nouveaux étudiants pour favoriser l'intégration et la réussite aux études collégiales;</li> <li>▪ Adoption et mise en œuvre de règles concernant la participation aux activités étudiantes et la réussite;</li> <li>▪ Identification des étudiants ayant des difficultés par un « intervenant de corridor » pour les inciter à consulter;</li> <li>▪ Réflexion sur l'utilisation éventuelle d'une plateforme informatique pour l'identification des étudiants ayant des difficultés scolaires par un code, à la mi-session</li> </ul> </li> </ul> | <ul style="list-style-type: none"> <li>- Registrariat, organisation et cheminement scolaires</li> <li>- Personnel enseignant et professionnels</li> <li>- Vie étudiante, soutien à l'apprentissage et bibliothèque</li> </ul> | <p>2016-2021</p> |
| <ul style="list-style-type: none"> <li>- Mise sur pied d'activités en lien avec l'orientation scolaire et professionnelle : <ul style="list-style-type: none"> <li>▪ Maintien de la diversité des mesures existantes (étudiant d'un jour, Portes ouvertes, conférences, visites, etc.) tout en ajoutant, s'il y</li> </ul> </li> </ul>   | <ul style="list-style-type: none"> <li>- Registrariat, organisation et cheminement scolaires</li> <li>- Personnel enseignant et professionnels</li> </ul>   | <p>2016-2021</p> |

a lieu, de nouvelles mesures

- |  |   |           |
|--|---|-----------|
| - Campagne de valorisation de la formation générale, incluant des actions dans chaque programme d'études, notamment l'application du <i>Cadre de référence de la valorisation et de l'évaluation de la qualité du français</i> | - Activités d'enseignement<br>- Personnel enseignant et professionnels  | 2016-2021 |
| - Formation de groupes de travail pour les cours ayant de faibles taux de réussite en vue d'adopter des stratégies favorisant la réussite  | - Activités d'enseignement<br>- Personnel enseignant  | 2016-2021 |
| - Encadrement des étudiants engagés et soutien dans la poursuite de leurs études   | - Vie étudiante, soutien à l'apprentissage et bibliothèque<br>- Registrariat, organisation et cheminement scolaires | 2016-2021 |

## EXCELLENCE

## DIPLOMATION

### STRATÉGIE

Adopter des mesures et services favorisant le taux de diplomation dans les programmes d'études

### CIBLES

- Augmentation de la persévérance scolaire en favorisant l'engagement des étudiants
- Augmentation des taux de rétention dans les programmes d'études;
- Augmentation des taux de diplomation dans les programmes ayant un écart négatif avec le réseau collégial

### MESURES DE SUIVI

- Proportion d'étudiants participant à des activités étudiantes ou liées à la formation
- Taux de diplomation

### MOYENS

#### Actions

- Implantation de mesures, dès la première session, pour faciliter le passage secondaire-collégial et en vue de favoriser la persévérance scolaire et la réussite tout au long des études collégiales
- Adoption de stratégies visant à favoriser la motivation chez les jeunes, notamment les suivantes :
  - Approches pédagogiques innovatrices et adaptées;
  - Relations enseignants-étudiants dans les programmes d'études;
  - Stages et formule *Alternance travail-études*;

#### Responsables

- Activités d'enseignement
- Personnel enseignant et professionnels
  
- Personnel enseignant
- Vie étudiante, soutien à l'apprentissage et bibliothèque
- Activités d'enseignement

#### Échéancier

2016-2021

2016-2021

- |   |  |                  |
|---|--|------------------|
| <ul style="list-style-type: none"> <li>▪ Instauration d'un milieu de vie stimulant qui favorise l'engagement étudiant (activités parascolaires et périscolaires, lieux de rencontres et infrastructures sportives);</li> </ul>  |  |                  |
| <ul style="list-style-type: none"> <li>- Mise en place de moyens favorisant le développement de l'autonomie chez les étudiants, un élément-clé de la réussite</li> </ul>  | <ul style="list-style-type: none"> <li>- Personnel enseignant</li> <li>- Registrariat, organisation et cheminement scolaires</li> <li>- Vie étudiante, soutien à l'apprentissage et bibliothèque</li> <li>- Activités d'enseignement</li> </ul>  | <p>2016-2021</p> |
| <ul style="list-style-type: none"> <li>- Mise en œuvre de moyens en lien avec l'enseignement et l'apprentissage : <ul style="list-style-type: none"> <li>▪ Utilisation de nouvelles formes d'autoapprentissage grâce aux nouvelles technologies;</li> <li>▪ Recherches pédagogiques et projets-pilotes;</li> <li>▪ Utilisation d'outils favorisant l'apprentissage chez les étudiants ayant des besoins particuliers;</li> <li>▪ Échanges sur les activités d'apprentissage (calendrier des évaluations, exigences, etc.) et concertation;</li> </ul> </li> </ul> | <ul style="list-style-type: none"> <li>- Personnel enseignant et professionnels</li> <li>- Activités d'enseignement</li> <li>- Vie étudiante, soutien à l'apprentissage et bibliothèque</li> </ul>   | <p>2016-2021</p> |
| <ul style="list-style-type: none"> <li>- Adoption de mesures ou d'actions liées à l'encadrement des étudiants : <ul style="list-style-type: none"> <li>▪ Suivi des étudiants dès la remise de notes des premières évaluations (premier tiers de la session);</li> <li>▪ Évaluations formatives et</li> </ul> </li> </ul>  | <ul style="list-style-type: none"> <li>- Personnel enseignant</li> <li>- Registrariat, organisation et cheminement scolaires,</li> <li>- Vie étudiante, soutien à l'apprentissage et bibliothèque</li> <li>- Activités d'enseignement</li> </ul> | <p>2016-2021</p> |



- diagnostiques avant les évaluations sommatives;
- Rencontres individuelles avec des enseignants et des professionnels du Cégep (aides pédagogiques individuelles, conseillère d'orientation, etc.) pour les étudiants en difficulté;
  - Activités de sensibilisation touchant toute la communauté et repérage d'étudiants ayant des difficultés par un « intervenant de corridor »;
  - Implantation d'un Centre d'aide en mathématiques;
  - Adoption d'un devis pédagogique pour les centres d'aide (mandat, mode de fonctionnement, prévention et dépistage, interventions, évaluation);
  - Accès au tutorat par les pairs et à des ateliers sur divers sujets relatifs aux études (prise de notes, normes méthodologiques, recherche documentaire, etc.);
  - Mise en œuvre de règles assujettissant la participation à des activités étudiantes à la réussite des cours;
  - Responsabilisation des étudiants par l'organisation d'activités spécifiques et par l'utilisation de médias sociaux pour les sensibiliser aux conditions

favorisant la réussite;

- |   |   |           |
|---|---|-----------|
| - Mise en œuvre et suivi du <i>Plan d'action pour une approche orientante</i> (Commission des études, 2014) : journée Carrières, ateliers-midi, sensibilisation du personnel à propos du processus lié au choix vocationnel et autres actions | - Personnel enseignant<br>- Registrariat, organisation et cheminement scolaires<br>- Vie étudiante, soutien à l'apprentissage et bibliothèque | 2016-2021 |
| - Activités de perfectionnement offertes aux intervenants et au personnel enseignant : pédagogie, réussite, etc.  | - Activités d'enseignement<br>- Personnel enseignant  | 2016-2021 |
| - Enquêtes et groupes de discussion auprès des étudiants pour mieux comprendre les abandons de cours ou des études collégiales et analyse des parcours  | - Registrariat, organisation et cheminement scolaires<br>- Activités d'enseignement   | 2016-2021 |
| - Adoption de mesures liées à l'organisation scolaire : séquence des cours, place des cours dans l'horaire, nombre limité d'étudiants par groupe pour certains cours, disponibilité de locaux pour les études ou le travail en équipe, etc.   | - Registrariat, organisation et cheminement scolaires   | 2016-2021 |

## EXCELLENCE

### ACCÈS AUX SERVICES D'AIDE

#### STRATÉGIE

S'assurer de l'accès aux services d'aide en allouant les ressources adéquates à la réussite

#### CIBLES

- Diminution, s'il y a lieu, du délai entre la demande de services et son accès
- Adoption de nouvelles approches en vue de toucher un grand nombre d'étudiants

#### MESURES DE SUIVI

- Rapport annuel des mesures d'aide et des services
- Politiques, règlements et procédures

#### MOYENS

##### Actions

- Actions favorisant la circulation de l'information entre les divers groupes (étudiants, enseignants, personnel professionnel, personnel de soutien, cadres) et la concertation : thèmes abordés lors des réunions des instances du Cégep, rencontres ou événements spécifiques, ateliers-midi, portail du Cégep
- Identification claire et précise des rôles et responsabilités de toutes les personnes concernées pour les interventions auprès des étudiants : politiques, règlements et procédures

##### Responsables

- Direction des études
- Direction des études
- Vie étudiante, soutien à l'apprentissage et bibliothèque
- Registrariat, organisation et cheminement scolaires
- Activités d'enseignement
- Personnel enseignant et professionnel

##### Échéancier

2016-2021

2016-2021

- |   |  |                  |
|---|--|------------------|
| <ul style="list-style-type: none"> <li>- Approche par groupes (ateliers, par exemple) et utilisation des TIC (une plateforme Web, entre autres) pour favoriser l'accès aux services d'aide à un grand nombre de jeunes</li> </ul> | <ul style="list-style-type: none"> <li>- Vie étudiante, soutien à l'apprentissage et bibliothèque</li> <li>- Registrariat, organisation et cheminement scolaires</li> </ul>                                      | <p>2016-2021</p> |
| <ul style="list-style-type: none"> <li>- Identification de nouvelles sources de financement pour s'assurer d'avoir des ressources adéquates pour favoriser l'accès aux services d'aide</li> </ul>                                 | <ul style="list-style-type: none"> <li>- Registrariat, organisation et cheminement scolaires,</li> <li>- Vie étudiante, soutien à l'apprentissage et bibliothèque</li> <li>- Activités d'enseignement</li> </ul> | <p>2016-2021</p> |

## INTÉGRATION - EXCELLENCE

# INTÉGRATION DES ÉTUDIANTS ALLOPHONES ET ISSUS DE L'IMMIGRATION

### STRATÉGIE

Mise en œuvre d'une série de mesures s'adressant aux étudiants allophones et à ceux issus de l'immigration

### CIBLES

- Élaboration d'une politique d'intégration scolaire et d'éducation interculturelle
- Création d'un outil pour le suivi de la réussite des étudiants allophones et issus de l'immigration

### MESURES DE SUIVI

- Adoption et mise en œuvre d'une politique touchant les étudiants allophones et ceux issus de l'immigration
- Indicateurs de la réussite touchant les étudiants allophones et issus de l'immigration

### MOYENS

#### Actions

- Production d'une politique d'intégration scolaire et d'éducation interculturelle, précisant ainsi les grandes orientations de l'institution dans ce domaine
- Mise en œuvre de moyens découlant d'une politique d'intégration scolaire et d'éducation interculturelle et favorisant l'accueil, l'intégration et la réussite des étudiants allophones et issus de l'immigration :
  - Accueil spécifique s'adressant aux étudiants allophones et issus de l'immigration (rencontres individuelles ou de groupe);

#### Responsables

- Direction des études
- Direction des études
- Personnel enseignant et professionnels

#### Échéancier

2017-2018

2017-2021

- Production d'un guide d'accueil pour les étudiants allophones et les étudiants issus de l'immigration;
  - Instauration de règles départementales, s'il y a lieu, en vue de préciser les attitudes et comportements attendus au cours de la formation et sur le marché du travail;
  - Adoption de procédures favorisant la mobilité étudiante et organisation d'activités interculturelles au Cégep;
- 
- |  |   |                  |
|--|---|------------------|
| <ul style="list-style-type: none"> <li>- Ajout de services s'adressant aux étudiants allophones et issus de l'immigration</li> </ul> | <ul style="list-style-type: none"> <li>- Vie étudiante, soutien à l'apprentissage et bibliothèque</li> <li>- Registrariat, organisation et cheminement scolaires</li> </ul> | <p>2017-2021</p> |
| <ul style="list-style-type: none"> <li>- Formation du personnel en éducation et intervention interculturelles</li> </ul>             | <ul style="list-style-type: none"> <li>- Activités d'enseignement</li> </ul>  | <p>2017-2021</p> |

## INTÉGRATION - EXCELLENCE

### FORMATION CONTINUE

#### STRATÉGIE

Mettre sur pied des mesures d'aide et services pour favoriser la persévérance et la réussite des étudiants à la Formation continue

#### CIBLES

- Facilitation de l'accès aux services d'aide chez les étudiants de la Formation continue
- Développement des procédures de suivi en ce qui concerne la réussite des étudiants à la Formation continue

#### MESURES DE SUIVI

- Mesures et services offerts aux étudiants de la Formation continue
- Adoption et mise en œuvre de procédures de suivi
- Rapport annuel du service
- Rapport annuel du Cégep

#### MOYENS

##### Actions

- Actions favorisant la circulation de l'information entre l'enseignement régulier et la Formation continue, et la concertation concernant les services d'aide à la réussite au Cégep :
  - Formation d'une équipe de suivi;
  - Organisation d'événements spécifiques, notamment des rencontres-midi;
- Accès des étudiants de la Formation continue à certains services offerts aux étudiants de l'enseignement régulier
- Analyse et suivi de la réussite des étudiants de la Formation continue, et présentation à la Commission des études

##### Responsables

- Direction des études
- Direction de la formation continue
- Personnel enseignant et professionnels
  
- Direction des études
- Direction de la formation continue
  
- Direction de la formation continue

##### Échéancier

2016-2021

2017-2021

2016-2021

- Identification claire et précise des rôles et responsabilités de toutes les personnes concernées pour les interventions auprès des étudiants : politiques, règlements et procédures
  - Direction des études
  - Direction de la formation continue
- 2017-2021



# CONCLUSION

Le *Plan institutionnel de réussite 2016-2021*, intégré au plan stratégique, relève les interventions à privilégier au cours des prochaines années en vue de favoriser la persévérance scolaire et la réussite. Par une multitude de mesures et de services répondant à des besoins divers, l'ensemble du personnel du Cégep poursuivra ses efforts afin de soutenir les étudiants dans leur cheminement scolaire et leur projet de vie.

La concertation de tous les acteurs du milieu (écoles secondaires, parents, cégep, universités, employeurs, etc.) demeure indispensable pour atteindre les objectifs visés. Tous ensemble, nous chercherons à nous dépasser en relevant les défis liés à la réussite.

Une nouvelle stratégie de promotion des mesures d'aide à la réussite est essentielle pour relever ces défis de même que le développement d'outils pour suivre l'évolution des caractéristiques et besoins des étudiants. De plus, la mise en place de mesures spécifiques touchant les étudiants de première session est fondamentale pour l'atteinte des objectifs visés. Les services visant l'intégration scolaire des étudiants ayant des besoins spécifiques, notamment les étudiants allophones et ceux issus de l'immigration, deviendront aussi des éléments clés de nos stratégies gagnantes. Enfin, tout en tenant compte des ressources à la disposition de l'institution, toutes ces actions seront posées avec, en filigrane, le désir de la communauté godinoise de rendre accessibles les services d'aide à tous les étudiants qui cherchent, malgré des difficultés, à concrétiser leur projet de vie.



# ANNEXES

## **Annexes : sommaire**

<b>1. Liste des participants</b>	<b>37</b>
<b>2. Tableaux et graphiques</b>	<b>39</b>

# Annexe 1

## Liste des participants (hiver 2016)

(selon les instances, en ordre alphabétique)

### Comité institutionnel de la réussite

Mylène Baghdisar	Michel Fafard	Yves Jalbert	Martine Pinette
Geneviève Beauséjour	Anne Fearnley	Caroline Labelle	Isabelle Provost
Nicolas-Hugo Chebin	Viviane Fournier	Mérodie Laplaine	Jonathan Rousseau
François de Chantal	Marie-Claude Hallé-Bolduc	Lyne Laplante	Pierre Sidaoui
Mélanie Demers	Véronique Hardy	Hélène Lewis	Alex Turner
Marlène De Oliveira	Mark Hegins	Debby Ann Philie	Daniel Urizar

### Invités :

Jacques Caron	Marie-Catherine Fournier	Nathalie Julien	Catherine Villard
Nadine Desmeules	Richard Harnois	Josianne Rey	

### Commission des études

Mylène Baghdisar	Michel Fafard	Mark Hegins	Josianne Rey
Geneviève Beauséjour	Anne Fearnley	Yves Jalbert	Pierre Sidaoui
Jacques Caron	Marie-Catherine Fournier	Nathalie Julien	Alex Turner
Nicolas-Hugo Chebin	Viviane Fournier	Hélène Lewis	Catherine Villard
François de Chantal	Nicole Girard	Debby Ann Philie	
Mélanie Demers	Marie-Claude Hallé-Bolduc	Martine Pinette	
Nadine Desmeules	Richard Harnois	Isabelle Provost	

## **Conseil d'administration**

Claude Beauchamp

Geneviève Beauséjour

Joanne Bergeron

Louis Bossé

Denis Brousseau

Stéphanie Dubé

Richard Harnois

Stéphanie Labrosse

Robert Legros

Étienne Marchand

Clément Morin

Carl Mousseau

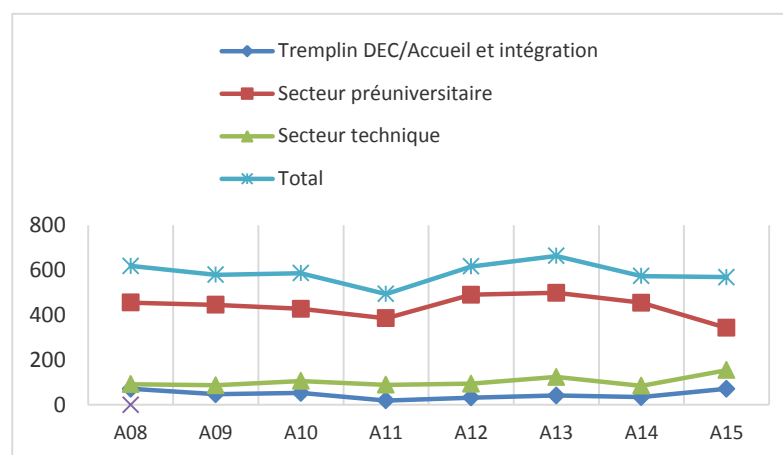
Richard Reid

Christian Roy

Martin St-Georges

## Tableaux et graphiques

**Graphique 1**  
**Évolution du nombre d'admissions par secteur à la session d'automne (2008-2015) au Cégep Gérard-Godin**



Source : COBA/CLARA

**Tableau 1 (données du graphique 1)**  
**Évolution du nombre d'admissions par secteur à la session d'automne**  
**(2008-2015) au Cégep Gérald-Godin**

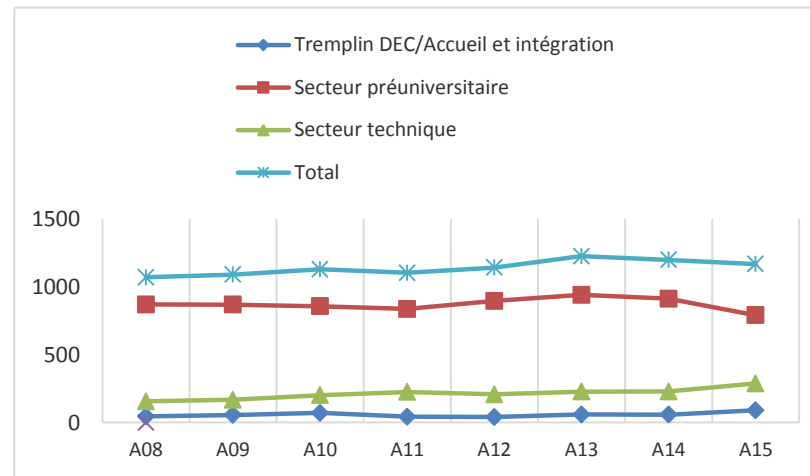
Session	A08	A09	A10	A11	A12	A13	A14	A15
Tremplin DEC/Accueil et intégration	71	47	53	19	32	41	34	71
Secteur préuniversitaire	456	446	428	386	491	499	455	343
Secteur technique	92	87	106	89	94	124	85	155
<b>Total</b>	<b>619</b>	<b>580</b>	<b>587</b>	<b>494</b>	<b>617</b>	<b>664</b>	<b>574</b>	<b>569</b>



**Tableau 2 (données complémentaires au graphique 1)  
Évolution du nombre d'admissions par programmes à la session d'automne  
(2008-2015) au Cégep Gérald-Godin**

Session	A08	A09	A10	A11	A12	A13	A14	A15
Tremplin DEC/Accueil et intégration	71	47	53	19	32	41	34	71
Arts, lettres et communication	59	60	43	30	66	54	45	28
Sciences humaines	251	242	217	189	252	245	246	180
Sciences de la nature	146	144	168	167	173	200	164	135
Microélectronique et robotique	14	7	13	9	13	14	7	12
Soins infirmiers	-	-	-	-	-	-	-	80
Techniques de comptabilité et de gestion	30	26	36	41	22	34	18	22
Techniques de l'informatique	25	21	23	24	31	31	28	21
Technologie de la production pharmaceutique	23	33	34	15	28	45	32	20
<b>Total</b>	<b>619</b>	<b>580</b>	<b>587</b>	<b>494</b>	<b>617</b>	<b>664</b>	<b>574</b>	<b>569</b>

**Graphique 2**  
**Évolution du nombre d'inscriptions par secteur à la session d'automne**  
**(2008-2015) au Cégep Gérald-Godin**



Source : COBA/CLARA

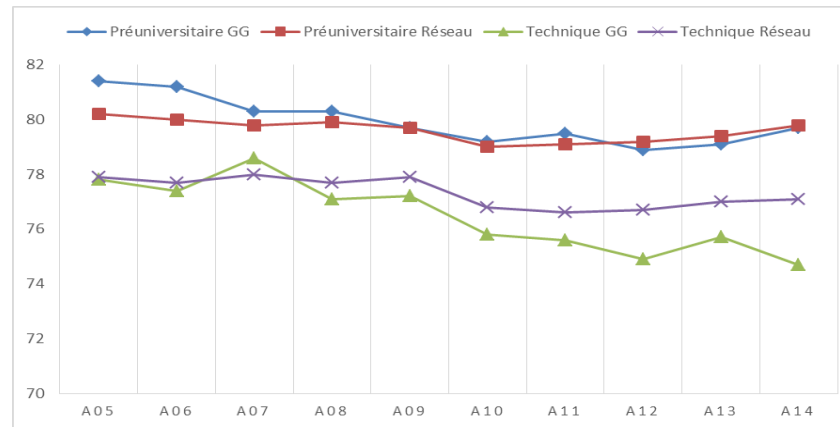
**Tableau 3 (données du graphique 2)**  
**Évolution du nombre d'inscriptions par secteur à la session d'automne**  
**(2008-2015) au Cégep Gérald-Godin**

Session	A08	A09	A10	A11	A12	A13	A14	A15
Tremplin DEC/Accueil et intégration	45	55	71	42	40	59	58	89
Secteur préuniversitaire	871	869	857	837	896	941	913	792
Secteur technique	155	167	202	225	207	227	229	288
<b>Total</b>	<b>1071</b>	<b>1091</b>	<b>1130</b>	<b>1104</b>	<b>1143</b>	<b>1227</b>	<b>1200</b>	<b>1169</b>

**Tableau 4 (données complémentaires au graphique 2)**  
**Évolution du nombre d'inscriptions par programmes à la session d'automne**  
**(2008-2015) au Cégep Gérald-Godin**

Session	A08	A09	A10	A11	A12	A13	A14	A15
Tremplin DEC/Accueil et intégration	45	55	71	42	40	59	58	89
Arts, lettres et communication	148	135	122	107	114	119	110	87
Sciences humaines	461	478	454	432	464	491	498	441
Sciences de la nature	262	256	281	298	318	331	305	264
Microélectronique et robotique	32	27	27	34	29	30	37	41
Soins infirmiers	-	-	-	-	-	-	-	67
Techniques de comptabilité et de gestion	61	65	85	99	79	82	57	55
Techniques de l'informatique	53	47	47	53	56	57	65	63
Technologie de la production pharmaceutique	9	28	43	39	43	58	70	62
<b>Total</b>	<b>1071</b>	<b>1091</b>	<b>1130</b>	<b>1104</b>	<b>1143</b>	<b>1227</b>	<b>1200</b>	<b>1169</b>

**Graphique 3**  
**Moyenne générale au secondaire des étudiants (population A, sans passé collégial)**  
**des programmes préuniversitaires et techniques au Cégep Gérard-Godin**  
**et dans le réseau collégial de 2005 à 2014**

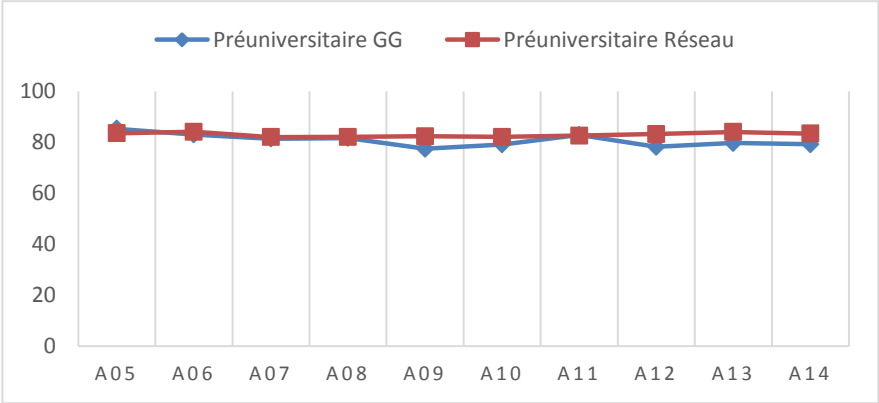


Source : PSEP du SRAM

**Tableau 5 (données du graphique 3)**  
**Moyenne générale au secondaire des étudiants (population A, sans passé collégial) admis les programmes préuniversitaires et techniques au Cégep**  
**Gérald-Godin et dans le réseau collégial**

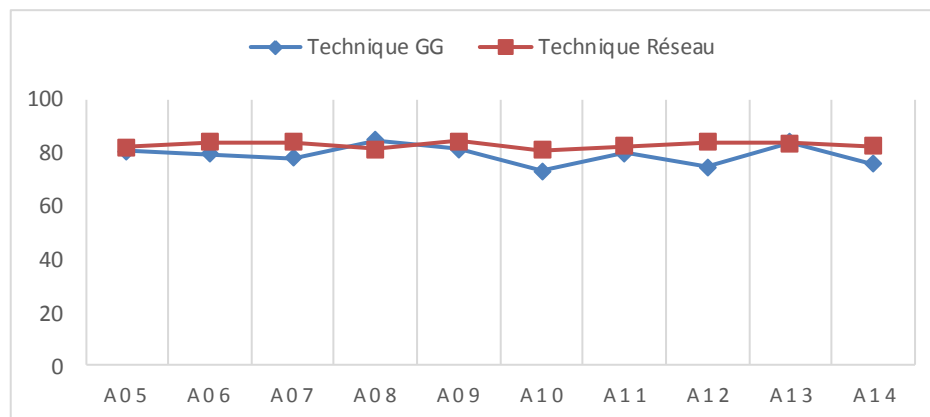
Cohorte	A05	A06	A07	A08	A09	A10	A11	A12	A13	A14
Préuniversitaire GG	81,4	81,2	80,3	80,3	79,7	79,2	79,5	78,9	79,1	79,7
Préuniversitaire Réseau	80,2	80	79,8	79,9	79,7	79	79,1	79,2	79,4	79,8
Technique GG	77,8	77,4	78,6	77,1	77,2	75,8	75,6	74,9	75,7	74,7
Technique Réseau	77,9	77,7	78	77,7	77,9	76,8	76,6	76,7	77	77,1

**Graphique 4**  
**Évolution du taux de réussite des cohortes (population A, sans passé collégial)**  
**en 1<sup>re</sup> session dans les programmes préuniversitaires au Cégep Gérard-Godin**  
**et dans le réseau collégial (2005 à 2014)**



Source : PSEP du SRAM

**Graphique 5**  
**Évolution du taux de réussite des cohortes (population A, sans passé collégial)**  
**en 1<sup>re</sup> session dans les programmes techniques au Cégep Gérard-Godin**  
**et dans le réseau collégial (2005 à 2014)**

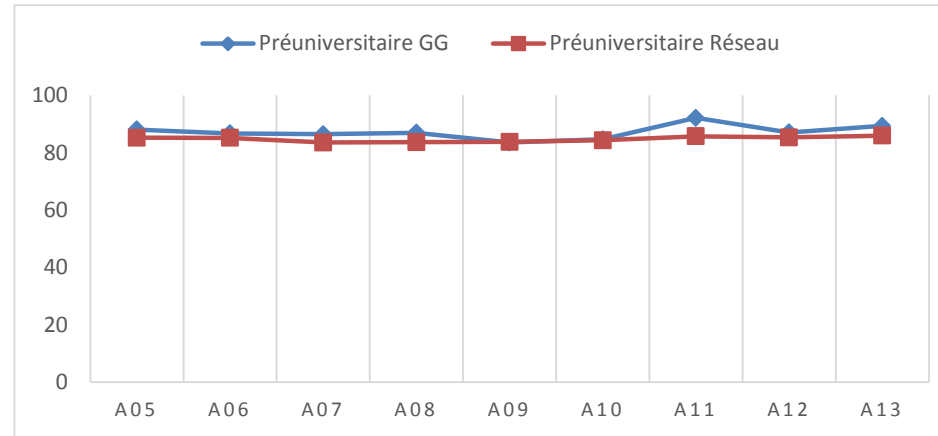


Source : PSEP du SRAM

**Tableau 6 (données des graphiques 4 et 5)**  
**Évolution du taux de réussite des cohortes (population A, sans passé collégial)**  
**en 1<sup>re</sup> session dans les programmes préuniversitaires et techniques**  
**au Cégep Gérald-Godin et dans le réseau collégial (2005 à 2014)**

Cohorte	A05	A06	A07	A08	A09	A10	A11	A12	A13	A14
Préuniversitaire GG	85,4	83,1	81,5	81,7	77,5	79,2	82,9	78,3	79,8	79,3
Préuniversitaire Réseau	83,6	84,2	82,1	82,2	82,4	82,2	82,7	83,3	84,1	83,5
Technique GG	80,3	79,5	77,7	84,7	81,2	72,9	79,6	74,6	84	75,6
Technique Réseau	81,9	83,8	83,9	81,3	84,1	80,9	82,5	84	83,5	82,2

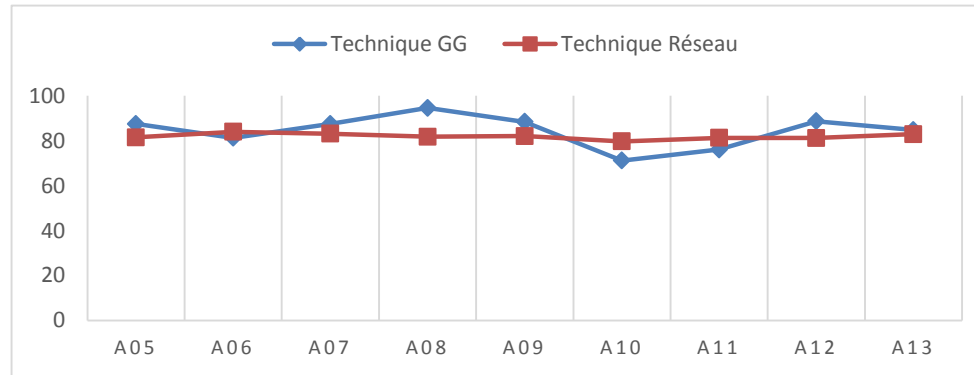
**Graphique 6**  
**Évolution du taux d'inscription des cohortes en 3<sup>e</sup> session (population A, sans passé collégial)**  
**dans les programmes préuniversitaires au Cégep Gérard-Godin**  
**et dans le réseau collégial (cohortes A-2005 à A-2013)**



<sup>1</sup> Tout programme, tout collège  
Source : PSEP du SRAM



**Graphique 7**  
**Évolution du taux d'inscription des cohortes en 3<sup>e</sup> session (population A, sans passé collégial)**  
**dans les programmes techniques au Cégep Gérard-Godin**  
**et dans le réseau collégial (cohortes A-2005 à A-2013)**

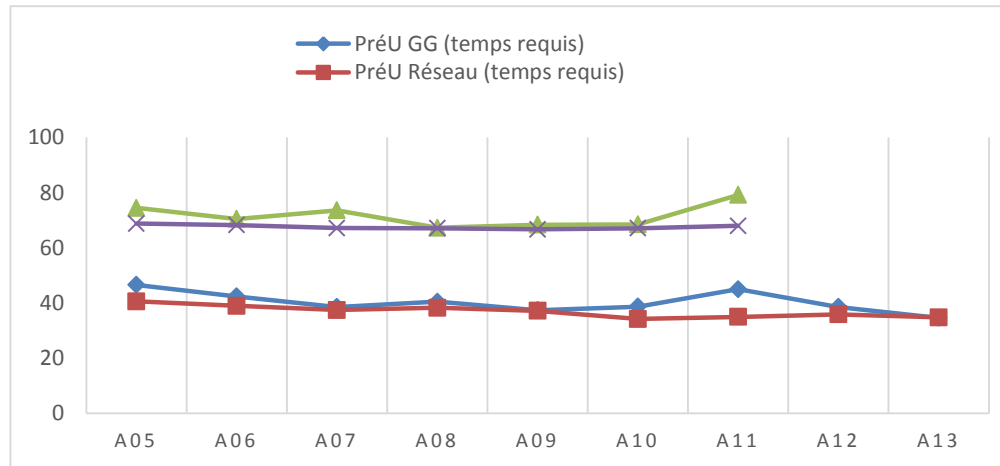


<sup>1</sup> Tout programme, tout collège  
 Source : PSEP du SRAM

**Tableau 7 (données des graphiques 6 et 7)**  
**Évolution du taux d'inscription des cohortes en 3<sup>e</sup> session (population A, sans passé collégial)**  
**dans les programmes préuniversitaires et techniques au Cégep Gérard-Godin**  
**et dans le réseau collégial (cohortes A-2005 à A-2013)**

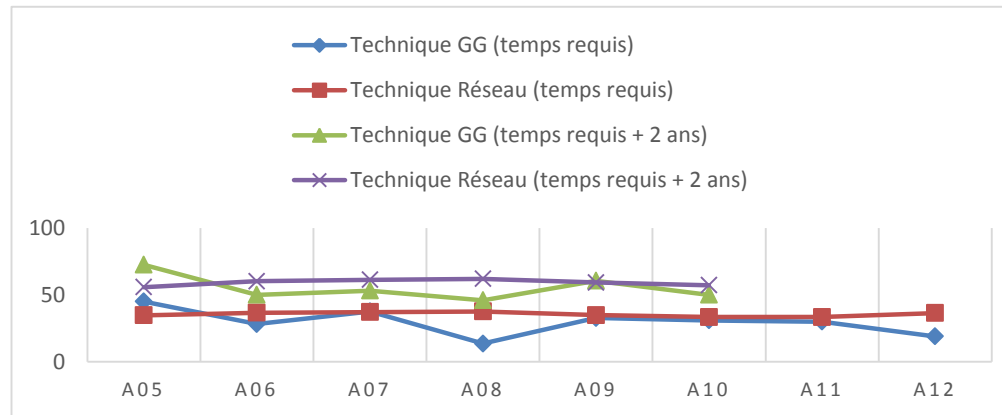
Cohorte	A05	A06	A07	A08	A09	A10	A11	A12	A13
Préuniversitaire GG	88,1	86,8	86,5	87	83,6	84,7	92,2	87,1	89,4
Préuniversitaire Réseau	85,3	85,2	83,6	83,7	83,8	84,4	85,8	85,4	86
Technique GG	87,5	81,3	87,5	94,6	88,4	71,2	76,1	88,7	84,8
Technique Réseau	81,5	84	83,1	81,8	82,1	79,7	81,3	81,2	82,9

**Graphique 8**  
**Évolution du taux de diplomation des cohortes (population A, sans passé collégial)**  
**dans les programmes préuniversitaires au Cégep Gérard-Godin**  
**et dans le réseau collégial (cohortes A-2005 à A-2013)**



<sup>1</sup> Tout programme, tout collège  
 Source : PSEP du SRAM

**Graphique 9**  
**Évolution du taux de diplomation des cohortes (population A, sans passé collégial)**  
**dans les programmes techniques au Cégep Gérard-Godin**  
**et dans le réseau collégial (cohortes A-2005 à A-2013)**



<sup>1</sup> Tout programme, tout collège  
 Source : PSEP du SRAM

**Tableau 8 (données des graphiques 8 et 9)**  
**Évolution du taux de diplomation des cohortes (population A, sans passé collégial)**  
**dans les programmes préuniversitaires et techniques**  
**au Cégep Gérald-Godin et dans le réseau collégial (cohortes A-2005 à A-2013)**

Cohorte	A05	A06	A07	A08	A09	A10	A11	A12	A13
PréU GG (temps requis)	46,6	42,4	38,6	40,5	37,4	38,7	45	38,6	34,6
PréU Réseau (temps requis)	40,6	39	37,5	38,3	37,2	34,2	35	35,9	34,8
PréU GG (temps requis + 2 ans)	74,5	70,5	73,6	67,3	68,4	68,5	79,2		
PréU Réseau (temps requis + 2 ans)	68,8	68,3	67,2	67,1	66,7	67,1	68		
Technique GG (temps requis)	45	28,1	37,5	13,5	32,6	30,8	29,9	18,9	
Technique Réseau (temps requis)	34,7	36,6	37	37,5	34,8	33,4	33,3	36,3	
Technique GG (temps requis + 2 ans)	72,5	50	53,1	45,9	60,5	50			
Technique Réseau (temps requis + 2 ans)	55,7	60,1	61,2	61,9	59,2	57,1			

